

上海市外籍人员子女学校

蓝皮书



上海市教育科学研究院

二〇一六年八月

上海市外籍人员子女学校 蓝皮书

上海市教育科学研究院

二〇一六年八月



目 录

前 言	1
第一部分 上海市外籍人员子女学校供需分析	5
第二部分 上海市外籍人员子女学校名录	20
第三部分 上海市外籍人员子女学校（教学点）各区分布表	22
第四部分 上海市外籍人员子女学校简介	27



前 言

上海，是一座有着深厚历史积淀的现代化城市。改革开放以来，因其得天独厚的港口位置，以及开放的政策环境，上海日益成为对外文化交流和世界贸易的中心，成为国际精英风云际会之地。进入新世纪以来，上海更加焕发出特有的颖慧和活力，以其“海纳百川、追求卓越、开明睿智、大气谦和”的城市精神，吸引着全球高端人才荟萃于此创新创业。当前，随着“四个中心”和具有全球影响力的科技创新中心建设的深入推进，上海城市国际化发展进程不断提速，正以更加恢弘的气象和格局，走向世界、走向未来。

据权威数据显示，2014年，上海市口岸进出口规模超过1万亿美元，集装箱吞吐量连续四年位居世界第一，累计注册的跨国公司地区总部490家，新引进跨国公司地区总部45家，其中15家被认定为亚太区总部。截至2014年底，落户上海的外资研发中心为381家，约占全国内地的1/4，上海已经成为中国（除港澳台地区）吸引外资研发中心最多的城市。

目前登记在上海半年以上居留的外籍人士数量整体平稳，持续保持在17万人左右，数量均居全国前列。全球优秀精英人才聚集上海，为上海贡献了世界一流的智慧、管理和技术。与此同时，上海政府部门也为吸引和留住国际优秀人才不断创造着良好的投资、创业、就业和生活环境，其中也包括采取各种措施，妥善解决外籍人士子女在沪就学问题。

首先，作为全球基础教育质量广受认同的上海，能够为外籍人员子女提供高质量的基础教育环境。上海市基础教育逐渐呈现整体

均衡、优质、高效的特点，这通过上海的中学生在经济合作与发展组织（英文简称 OECD）在 2009 年和 2012 年举行的两轮 PISA 测试中独占鳌头可见一斑。越来越多的外国政府和教育行政部门，不远万里来上海考察学习。在上海居留的外籍人员子女，事实上拥有获得上海优质高效的基础教育得天独厚的地理优势。因为目前上海所有的中小学校都已向外籍学生开放，允许外籍学生以随班就读的形式在各中小学就读。

外籍人员随行子女可以申请就读上海当地公办、民办中小学和学前教育机构，享受和本地学生相同的基础教育资源。父母具有上海市居住证 B 证者，其子女可免费接受上海公办小学、初中九年义务教育。就读高中和学前教育的，收费标准与上海户籍人口子女相同。申请以上学校就读者直接向居住地所在区教育局提出就读申请。目前，在本地学校随班就读的外籍人员子女及港澳台学生约占 20%。近年来，随着上海教育对外开放程度的提升，本地学校合理引进了优秀的国际教育资源，从而增强了本地学校对外籍人员子女及港澳台学生的吸引力。

其次，除了在本地上小学随班就读这一途径之外，上海市独立设置的外籍人员子女学校，也增加了上海这座城市对全球人士的吸引力。这类学校是由在中国境内合法设立的外国机构、外资企业、国际组织驻华机构和合法居留的外国人开办的，专门为在沪持有居留证件的外籍人员子女及港澳台学生，提供基础教育学段、学前及学历教育的机构，包括幼儿园、小学以及普通中学。上海在 2012 年时拥有 21 所外籍人员子女学校，占全国此类学校的 18%，名列全国有外籍人员子女学校的 19 个省市之首。

作为在沪居留的外籍人员子女主要的就学途径，目前上海有独立设置的外籍人员子女学校共有 29 所（包括外籍人员子女学校和外籍人员子女补习中心）。它们提供的课程主要包括：美式课程、英式课程、

国别课程、国际文凭组织课程及中国文化课程等。约七成（69%）在上海居留的外籍人员子女及港澳台学生就读于此类学校。

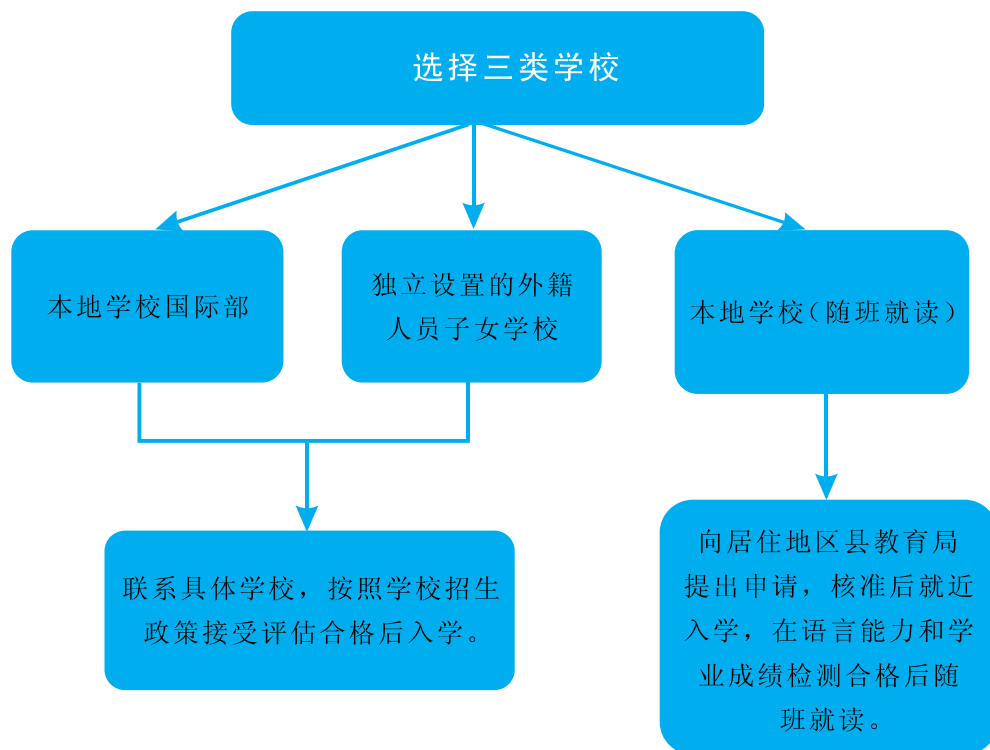
第三，上海有一批由本地中、小、幼学校，依托本校师资和教学力量，为外籍学生、港澳台生专门设立的教学和学生管理部门——本地学校国际部。国际部相对独立，通常设有专门的校舍、宿舍，课程设置及日常管理与学校本部有所区别。目前，上海有8所本地学校国际部，包括从幼儿园到高中所学学段。约有11%的在上海居留的外籍人员子女及港澳台学生在此类学校就读。

上海外籍人员子女学校的发展，不仅满足学校自身发展、为在沪居留的外籍人员子女提供相应的教育需求，也是为提升上海教育国际化水平的需要，优化人才引进环境，打造上海国际人才高地的重要保障。上海市教委“中国文化进校园”活动，为在沪外籍人员子女了解中国文化提供了窗口，对弘扬中国文化起到了积极的推动和促进作用。上海外籍人员子女学校和本土学校之间的教学 and 不同文化的交流和互动，也是上海教育国际化进程的重要组成部分和一个亮点。

本报告主要聚焦于上海市独立设置的外籍人员子女学校和本地学校国际部两类学校。

本报告由上海市教育科学研究院民教育研究所主持完成，相关方面共同参与了研究工作。研究团队成员包括：王毅（组长）、董圣足、公彦霏、朱兴德、董秀华等。上海市教委国际交流处、上海市公安局出入境管理处为本研究提供了重要支持和精心指导。上海建桥学院有关领导和本市部分外籍人员子女学校的国际部负责人也为本报告的撰写，提供了有益的帮助。

外籍人员子女就学路径示意图



第一部分

上海市外籍人员子女学校供需分析¹

一、上海市外籍人员子女学校的发展历程

作为在沪八成的外籍学生的就学选择，外籍人员子女学校（包括本地学校国际部）的发展历程始自 20 世纪“改革开放”时期至今已有 30 余年。上海外籍人员子女学校的发展，正是上海市教育开放与城市国际化发展进程的缩影。

20 世纪 80 年代初，上海市政府教育主管部门开始帮助各国驻沪领事馆开办附属学校。1988 年，当时的上海市教育卫生办公室提出外国人士在沪投资开办国际学校的设想，并通过了上海市政府及相关机构审核。1993 年，上海市教育局、市外办根据《上海市社会力量办学管理办法》和国家教委《关于国外机构或个人在华办学问题的通知》，结合上海实际提出了《关于在上海创办国际学校的若干意见》，就国际学校的创办原则与规范、申报程序、管理办法等提出具体建议，随后通过了《境外团体或个人在沪举办国际学校的管理办法》，对意见中的主要问题进一步规范和补充。1995 年国家教委发布《中华人民共和国国家教育委员会关于开办外籍人员子女学校的暂行管理办法》，对开办国际学校的申请条件、资料提交、审批过程、办学权限、招生对象、师资聘任、办学资源管理等问题作出规定，

¹本文数据来源共有三个途径：（1）外籍人员及其随行子女总人数来源于上海市出入境管理局；（2）本地学校在校生数来源于“上海市学前教育信息管理系统”和“上海市中小学生学籍信息库”；（3）外籍人员子女学校在校生数及其可提供学位数来源于外籍人员子女学校问卷调查（截至 2014 年 11 月底信息）。

并允许省、自治区、直辖市人民政府可根据本办法制定具体规定。

1995年,上海共有外籍人员子女学校5所,最多容纳600名在校生。1998年时,上海有15所国际学校,在校学生3300多名;2004年,共有19所国际学校,5所本地学校国际部,7所外籍人员子女补习中心。2007年,20所国际学校,5所本地学校中设立的国际部,7所补习中心;到2010年,增加到32所。至2016年6月,上海的外籍人员子女学校(包括本地学校国际部、外籍人员子女补习中心)已经达到37所,在校人数达到2.90万名(未包括补习中心在校生数)。经过20年的发展,上海的外籍人员子女学校机构数增长了7倍,在校生规模增长了48倍。至今,上海已形成学段完整、课程多样的外籍人员子女学校教育体系,基本满足在沪居留的外籍人员子女及港澳台学生的就学需求,解决了他们的后顾之忧,为上海优化人才引进环境提供了坚实的保障。

二、上海市外籍人员子女就学需求总体趋势稳定²

上海市18岁以下的在沪居留外籍人员数量相对稳定,近三年都保持在3.12万人(未含港澳台)左右,占有留沪外籍人员的18%。全市各区内都有外籍人员分布,但是浦东新区、长宁区、闵行区、徐汇区、青浦区等五个区的外籍人员数量较多,占全市外籍人员总数的85%以上,这些区域内的外籍人员子女就学需求相对较大。全市18岁以下的外籍人员中,日本、美国、韩国籍人士数量占前三位,占全市外籍人员总数的近四成。在18岁以下的外籍人员群体中,7-12岁的人口数量最多,占比达到40%,也就是说,小学学段的就学需

²本部分内容中,若无特别说明,涉及到的外籍人员及其子女数据,皆是指在公安部门登记的在上海居留半年以上的外籍人员及其子女数据。

求绝对数量最大。

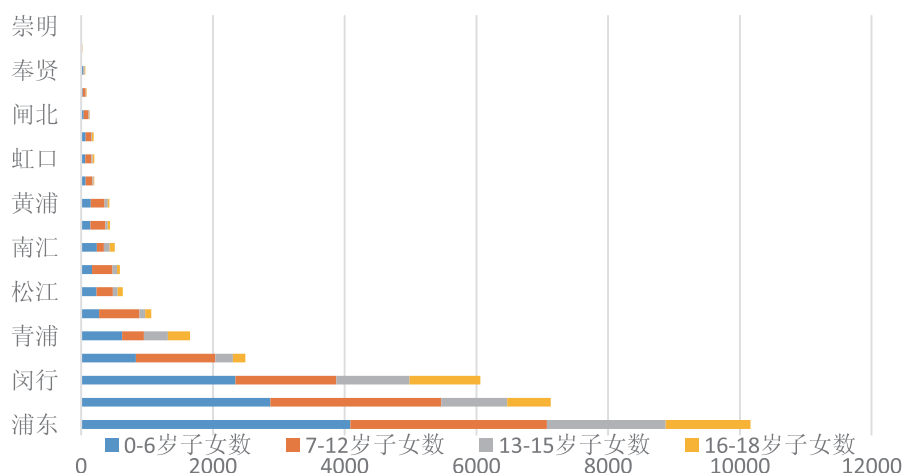


图1 上海市外籍人员子女在各区的分布状况

从数量上来看，全市 18 岁以下外籍人员主要来自日本、美国、韩国、法国、德国、英国等六国和其他国家。其中占居前三名的日本、美国和韩国占全部人员的一半，除上述六国之外的其他国家或地区占 32%。

上海市 7-12 岁的外籍人员数量最多，占 0-18 岁所有外籍人员的比例达到 40%；0-6 岁外籍人员数量占比达到 29%；13-15 岁外籍人员数量占比达到 17%；16-18 岁外籍人员数量占比达到 14%。也就是说小学阶段适龄外籍学生最多，幼儿园适龄外籍学生较多，初中和高中适龄外籍学生次之。

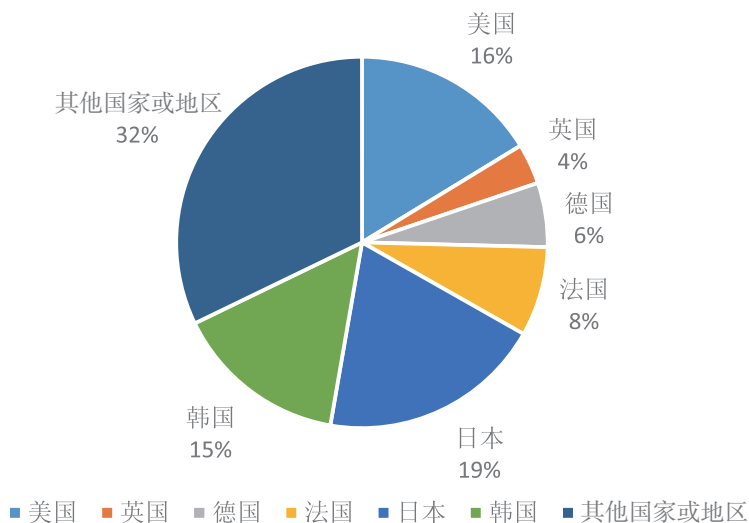


图2 上海市外籍人员子女的国别（地区）构成情况（未含港澳台）

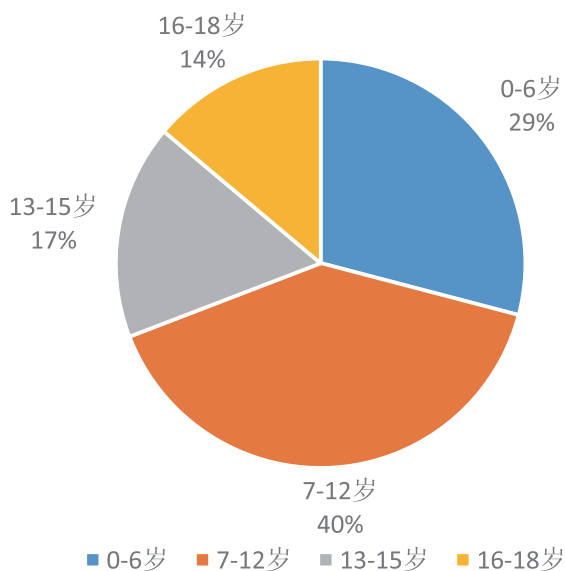


图3 上海市外籍人员子女的年龄构成情况

三、上海市外籍人员子女学校总量充足

外籍人员子女学校是在沪外籍学生就学的主要机构，超过八成

的在沪外籍学生及港澳台在包括本地学校国际部在内的外籍人员子女学校就学。全市 37 所外籍人员子女学校及其教学点，分布在外籍人员聚集的七个区内。其中，浦东新区的学校数量最多，在校生人数也最多。外籍人员子女学校的在校生中，日本、美国、韩国籍学生数量最多。美式课程、英式课程和国际课程，是外籍人员子女学校开设的主流课程。七成以上的美国、德国、法国、日本学生选择了本国的国家课程。美式课程是非美籍学生选择最多的课程。

（一）八成在沪18岁以下外籍学生就读于外籍人员子女学校

截止 2014 年底，在外籍人员子女学校（包括本地学校国际部，不包括补习学校）就读的外籍学生在校生数约为 2.5 万人，约占在沪居留的 18 岁以下外籍人员的 80%。

（二）集中在七个区内的外籍人员子女学校，基本满足各区内外籍人员子女的就学需求

截至 2016 年 6 月，外籍人员子女学校共 37 所。其中，独立设置的外籍人员子女学校 22 所，本地学校国际部 8 所，补习中心 7 所。有的学校设有 2-4 处办学点，因此，外籍人员子女学校共有 60 个教学点，分布在七个区内。其中，位于浦东新区的学校和办学点占到四成，其次是长宁区、闵行区、青浦区、徐汇区、杨浦区和虹口区（见图 4）。

相应的，2.9 万名³外籍人员子女学校在校生也集中体现在这七个区内。七个区内的外籍学生在校生数量占全市总数的 93%。其中，浦东新区的外籍人员子女学校在校生规模超过 1 万人（占比 33%）。

³外籍人员子女学校在校生中包括约 4000 名来自中国港澳台地区的学生。

闵行、长宁、徐汇、青浦等四区的在校生规模都超过 2000 人。除长宁区外，各区的外籍人员子女学校在校生数，皆大于本区内 18 岁以下外籍人员总数，说明能够满足本区内外籍学生的就学需求，而且吸纳了本区以外的外籍学生。

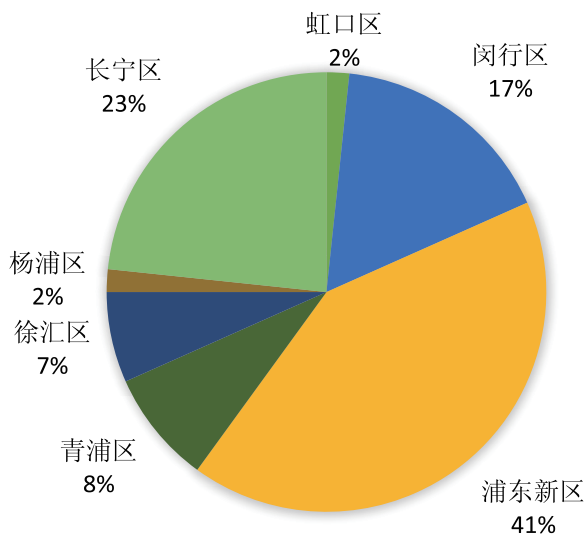


图4 上海市外籍人员子女学校的区域分布情况

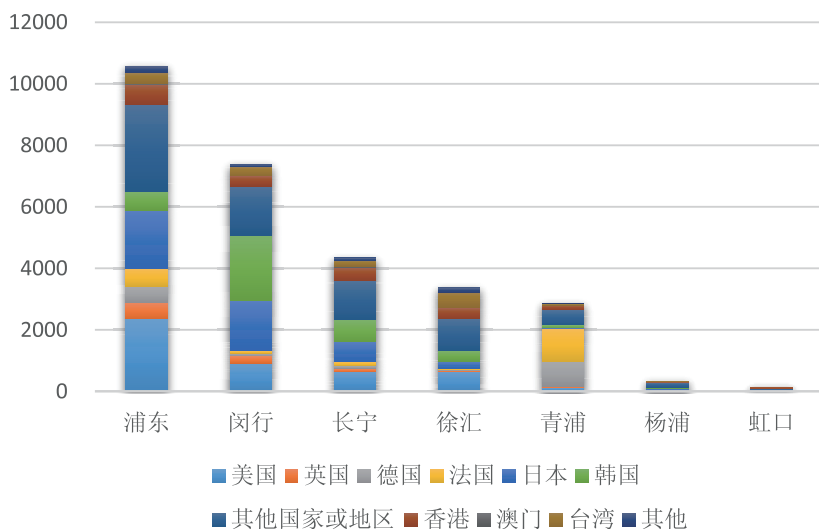


图5 上海市各区外籍人员子女学校在校生数量统计

（三）美、日、韩在校生数量位列前三，外籍学生大多选择有本国背景的外籍人员子女学校

图6描述了上海市外籍人员子女学校（不包括补习中心）在校生的国别（地区）构成。其中，美国（16%）、日本（16%）和韩国（14%）学生的在校生数量位列前三，与法国（6%）、德国（6%）、英国（3%）学生的在校生总数占比超过所有外籍在校生数的六成。这与全市18岁以下外籍人员的总数与比例大体相近。另外，港、澳、台和其他学生在外籍人员子女学校中占比为14%。

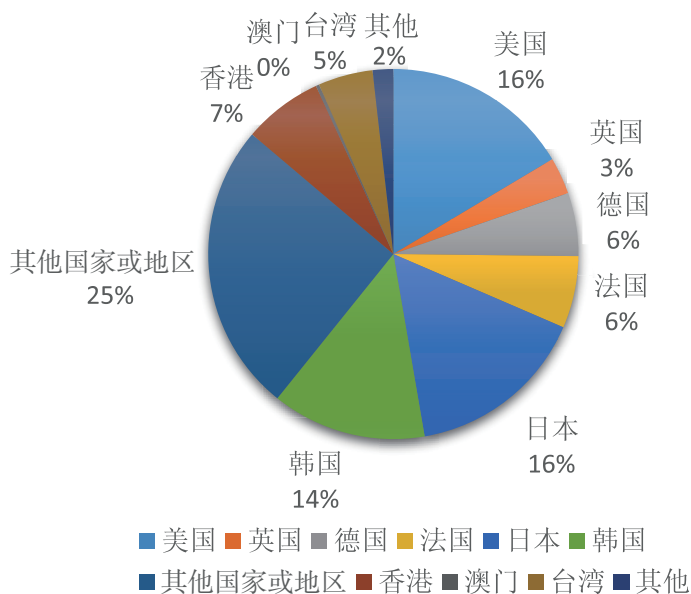
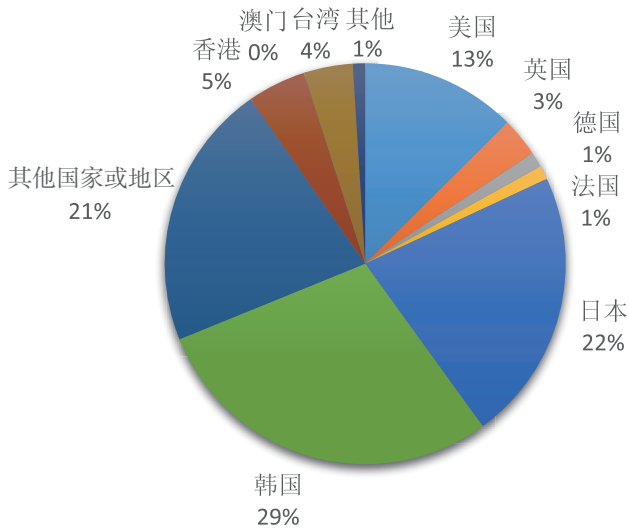


图6 各外籍人员子女学校在校生的国别（地区）构成情况

按照各区内外籍人员子女学校在校生国别（地区）构成进行分别统计，可以发现，多数学生选择了有本国背景的外籍人员子女学校。

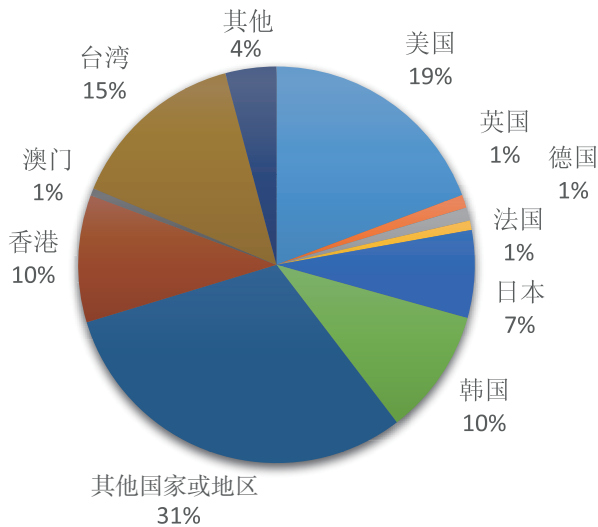
以闵行区为例，该区内韩国籍在校学生占比达到29%，日本籍在校学生占比达到22%，这两国学生在校内总和超过该区所有外籍学生在校内数的一半。这正好体现出该区内两所规模较大的韩国学

校和日本人学校的存在。



■ 美国 ■ 英国 ■ 德国 ■ 法国 ■ 日本 ■ 韩国 ■ 其他国家或地区 ■ 香港 ■ 澳门 ■ 台湾 ■ 其他

图6-1 闵行区外籍人员子女学校在校生的国别（地区）构成



■ 美国 ■ 英国 ■ 德国 ■ 法国 ■ 日本 ■ 韩国 ■ 其他国家或地区 ■ 香港 ■ 澳门 ■ 台湾 ■ 其他

图6-2 徐汇区外籍人员子女学校在校生的国别（地区）构成

再以徐汇区为例，该区内港澳台地区和其他国籍的在校生占比

达到 60%，应该是因为上海中学国际部和新加坡国际学校在该区的缘故。

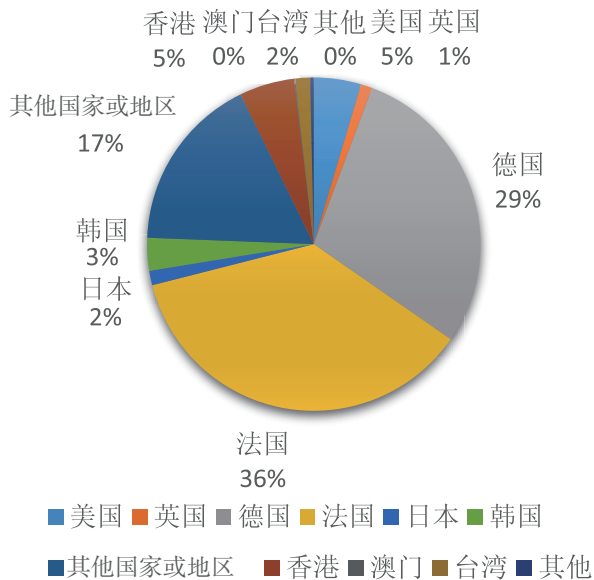


图6-3 青浦区外籍人员子女学校在校生的国别（地区）构成

最后以青浦区为例，该区内法国籍和德国籍的在校生分别占到 36% 和 29%，占全区所有外籍学生在校生的总数的 65%，应与该区内法国学校和德国学校密切相关。

（四）近半数外籍幼儿在本地幼儿园随班就读

总体来看，幼儿园、小学、初中和高中这四个学段的在校生人数分别有 0.37 万人，0.99 万人，0.61 万人和 0.53 万人，占总体的比例分别是 15%，40%，24% 和 21%，而上海市 18 岁以下外籍人员在各年龄段人数占比分别为 29%，40%，17% 和 14%。从比例上来看，幼儿园阶段的外籍人员子女学校在校生数仅为全市 0-6 岁外籍幼儿的一半左右。这说明，一方面，存在尚未到达入园年龄的外籍幼儿群体，另一方面，这也说明较多外籍幼儿进入本地幼儿园随班就读。

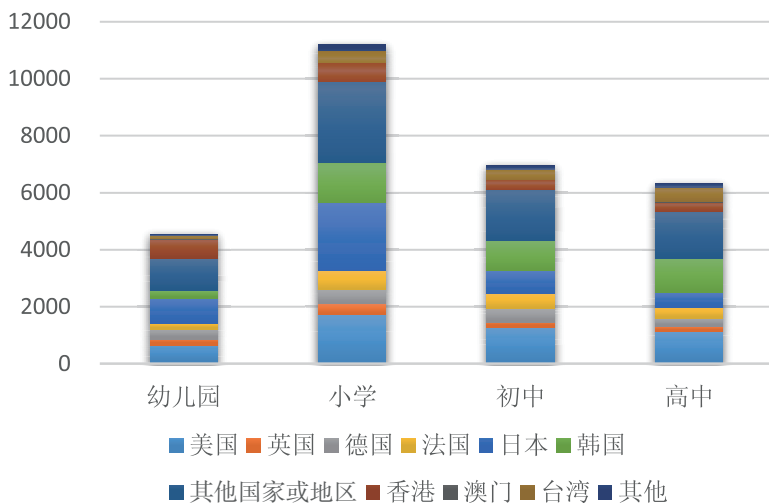


图7 外籍人员子女学校在校生国别（地区）分学段的构成

图7详细描述了分学段外籍人员子女学校在校生的国别（地区）构成情况。。日本籍学生在幼儿园和小学阶段的在校生中,占比最大;初中和高中的在校生中,美国籍和韩国籍学生占比最大。

（五）上海外籍人员子女学校开设的课程中，美式课程、英式课程和IB课程占七成

外籍人员子女学校教育体制主要沿袭北美和欧洲，以欧美课程和国际课程为主。课程设置主要分为三类，一是国际文凭课程（IB课程）。这类课程以国际文凭组织教学大纲为教学目标，教学语言为英文，学生毕业后主要进入英国和北美大学学习。二是国别课程。这类课程以举办者所属国的教学大纲为依据，采取同步的教学计划及要求的课程教学，教学语言为所属国母语，学生毕业后进入所属国大学学习，如上海日本人学校、上海英国学校、上海法国学校、上海德国学校等。三是中外结合的课程。这类课程根据学生特定需求而设计，结合国内和国际课程，教学语言为英文、中文和特定外

语,学生毕业后能进入欧美大学或国内大学学习,如进才中学国际部、上海中学国际部等。

在数量上来看,外籍人员子女学校开设的课程居前三的依次是美式课程、英式课程和 IB 国际课程,它们占外籍人员子女学校开设课程的比重分别达到 27%、26% 和 15%。

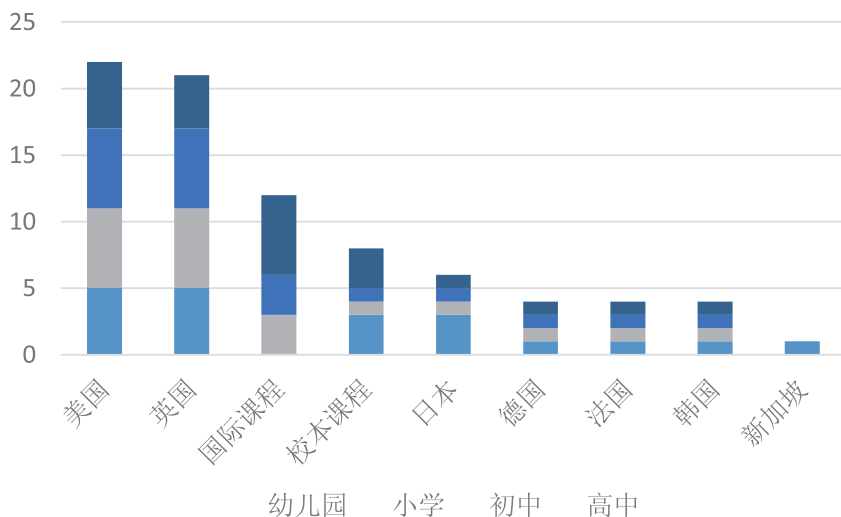


图8 上海市开设不同类型课程的外籍人员子女学校数量

就不同国籍(地区)的学生对课程的选择情况而言,超过七成的美国、德国、法国、日本籍学生,分别选择了本国课程。近半数的英国籍学生选择了英国课程,超过三成的英国学生选择了国际课程。韩国籍学生选择美式课程和韩国课程的比例分别为 35%。其他各国学生选择美式课程、国际课程和英国课程的比重分别占 39%, 26% 和 25%。港、澳、台学生选择美国课程的占半数。

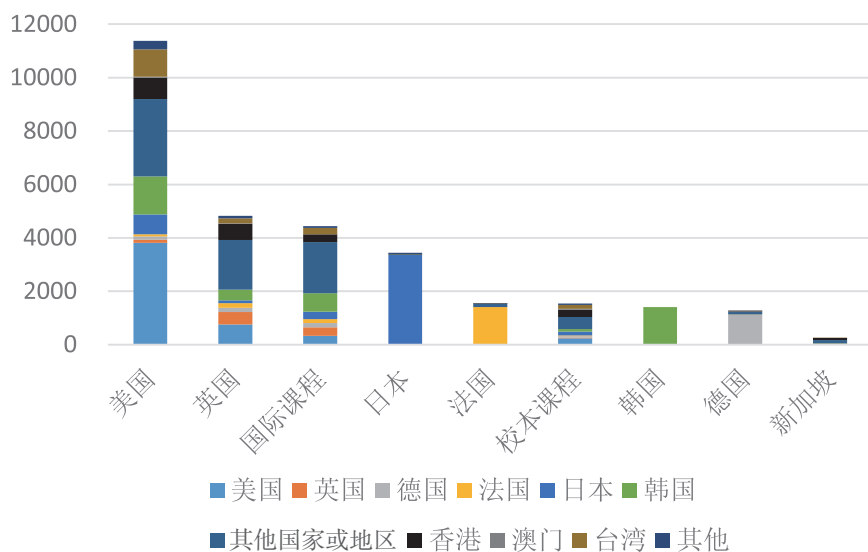


图9 不同国别（地区）的外籍人员子女对课程类型的选择情况

四、上海市外籍人员子女学校供大于求，不同区域、学段内皆有空余学位

目前，上海市外籍人员子女学校有近万个空余学位，完全能够为在沪外籍学生提供充足的学校教育机会。有外籍人员子女学校的七个区内，除长宁区外，其他各区皆有空余学位。而长宁区临近的闵行区和徐汇区空余学位充足，因此可以通过短途交通，解决长宁区内部分外籍学生的就学需求。从学段上看，从幼儿园到高中，各学段皆有充足的空余学位。在上海外籍人员过去三年数量相对稳定的总体趋势下，未来上海仍有能力接纳更多在沪居留的外籍人员子女。

（一）外籍人员子女学校空余学位充足

从总量上来看，目前上海外籍人员子女学校的学位数为 38576 个，多于实际在校生数 28898 名近 1 万个学位，完全能够满足外籍

人员子女的就学需求。从各区的外籍人员子女学校学位数与实际在校生数之间的差额，也能体现出各区外籍人员子女学校供给充分的特点。其中，闵行区的外籍人员子女学校空余学位数达到 3828 个，浦东新区的对应学校空余学位数也达到 3482 个。

（二）除长宁区外，其他区域的学位充足

从不同区内 18 岁以下外籍人员数量与外籍人员子女学校学位数的对比来看，外籍人员分布集中的五个区中，除长宁区以外，浦东新区、闵行区、徐汇区、青浦区的外籍人员子女学校的学位数都大于该区内 18 岁以下外籍人员数量。各区总体能满足本区内外籍学生就近入学的需求。长宁区内 18 岁以下外籍人员数量大于外籍人员子女学校学位数，虽然无法通过区内外籍人员子女学校解决本区外籍人员子女就学的需求，但是因为相邻的闵行区和徐汇区内空余学位数较多，因此也能满足一部分长宁区外籍学生的就学需求（见图 10）。

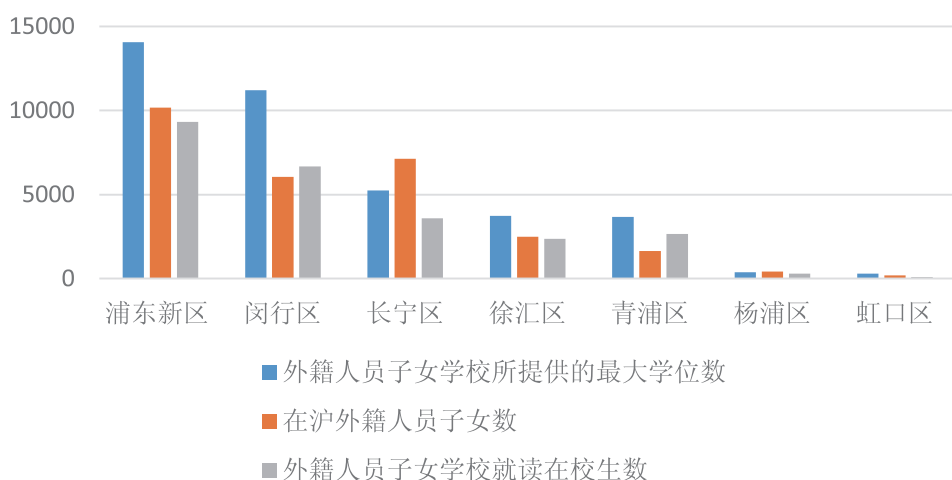


图10 各区县外籍人员子女学校最大学位数与该区外籍人员子女人数

（三）幼、小、初、高，各学段皆有空余学位

截至 2016 年 3 月,上海市外籍人员子女学校(不包括补习中心)共剩余 9677 个学位。从学段上来看,空余学位数量以小学阶段最多,接下来依次是高中、初中和幼儿园,这四个阶段的空余学位数分别为 3780、2208、2152 和 1537 个。

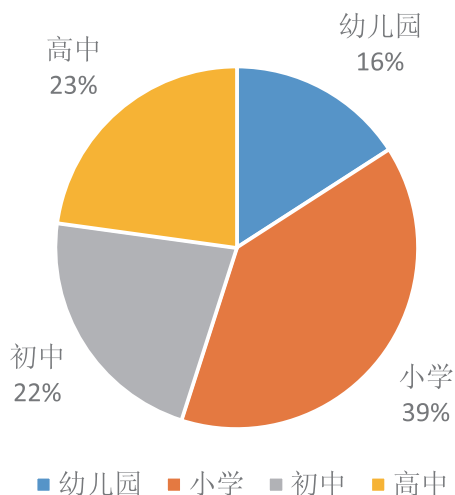


图11 各学段外籍人员子女学校空余的学位数

再从不同学段上在沪居留的 18 岁以下外籍人员数量与外籍人员子女学校学位数的对比来看,除学前阶段,小学、初中和高中阶段的外籍人员子女学校的学位数都大于该学段内 18 岁以下外籍人员数量,能够满足本区内外籍学生就近入学的需求(见图 12)。学前教育阶段学位数大于在沪居留人数的原因有二,一是在沪居留的外籍人员子女中包含了幼儿园非适龄婴幼儿人群;二是部分外籍人员选择让幼儿在本地幼儿园随班就读。

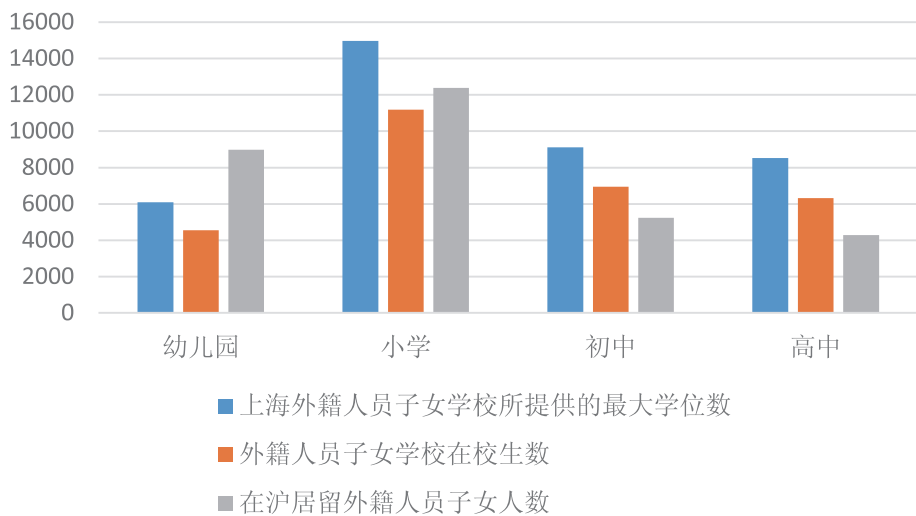


图12 各学段外籍人员子女学校最大学位数与该学段外籍人员子女人数

第二部分

上海市外籍人员子女学校名录

序号	学校名称	英文名称	地址	学制	课程
1	上海美国学校	Shanghai American School	金丰路258号	幼儿园-高中	美国
2	上海日本人学校	Shanghai Japanese School	虹梅路3185号	小学-高中	日本
3	上海耀中国际学校	Yew Chung International School of Shanghai	水城路11-15号	婴幼儿班-高中	英国、IB、校本课程
4	上海德国学校	German School Shanghai	高光路350号	幼儿园-高中	德国
5	上海法国学校	Shanghai French School	高光路350号	幼儿园-高中	法国
6	上海新加坡国际学校	Shanghai Singapore International School	朱建路301号	幼儿园-高中	新加坡、IB、英国
7	上海长宁国际学校	Shanghai Community International School	虹桥路1161号	幼儿园-高中	美国
8	上海虹桥国际学校	Rainbow Bridge International School	伊利南路218号	幼儿园-高中	IB、校本课程
9	上海协和国际学校	Concordia International School Shanghai	明月路999号	幼儿园-高中	美国
10	上海韩国学校	Shanghai Korean School	联友路355号	小学-高中	韩国
11	上海英国学校	The British International School, Shanghai	沪南公路2729弄康桥半岛600号	幼儿园-高中	英国、IB
12	上海李文斯顿美国学校	Livingston American School Shanghai	甘溪路580号	幼儿园-高中	美国
13	上海德威英国国际学校	Shanghai Dulwich International School	蓝桉路266号	婴幼儿班-高中	英国、IB
14	上海西华国际学校	Western International School of Shanghai	联名路555号	幼儿园-高中	IB、校本课程
15	上海不列颠英国学校	Britannica International School, Shanghai	古北路1988号	幼儿园-高中	英国
16	上海惠灵顿国际学校	Wellington College International Shanghai	济阳路688号、耀龙路1500号	幼儿园-高中	英国
17	上海哈罗外籍人员子女学校	Shanghai Harrow School for Children of Foreign Nationality	浦东新区高西路588号	幼儿园-高中	英国
18	奥伊斯嘉上海日本语幼儿园	Oisca Shanghai Japanese Kindergarten	天山西路445弄16号	幼儿园	日本
19	上海美丘第一幼儿园	Shanghai Utsukushigaoka Montessori Kindergarten	虹许路788号(名都城内)	幼儿园	日本
20	上海东进日本人幼儿园	Shanghai Toshin Japanese Kindergarten	天山路820弄32号	幼儿园	日本

21	上海泰宁国际 幼儿园	Tiny Tots International Pre-School and kindergarten	复兴西路43号	幼儿园	美国
22	上海恩吉尔 幼儿园	Shanghai Angel Kindergarten	虹中路375号	幼儿园	韩国
23	上海宋庆龄 幼儿园国际部	Shanghai Soong Ching Ling Kindergarten	虹梅路3908号	幼儿园	英国
24	上海中学 国际部	Shanghai High School International Division	上中路400号	小学-高中	美国
25	华东师大二附中 国际部	The International Division No.2 High School Of East China Normal University	晨晖路555号	初中-高中	校本课程
26	上海外国语大学 附属外国语学校 国际部	Shanghai Foreign Language School Affiliated To SISU, International Division	中山北一路295号	初中-高中	IB
27	上海市进才中学 国际部	Shanghai Jincai High School International Division	峨山路26号	1至12年级	IB、校本 课程
28	复旦大学附属 中学国际部	International Division, High School Affiliated to Fudan University	国权路325号	小学-高中	IB
29	上海市实验学校 国际部	Shanghai Experimental School International Division	田林十三村1号 (小学)、东明路 300号(中学)	小学-初中	英国, 校本 课程
30	上海宋庆龄学校 国际部	Shanghai Soong Ching Ling School International Division	赵巷业辉路2号	小学1年级— 初中2年级	美国
31	上海日本人教育 补习中心	Shanghai Educational Academy	荣华东道118号 维多利亚楼5楼 503室	补习	日本
32	上海东进日本人 补习中心	Toshin International After School	花木路902号	补习	日本
33	上海飞翔日本人 补习中心	Shanghai Hishou Japanese Continuation Study Center	荣华东道96号 维多利亚商务楼 504-505室	补习	日本
34	上海青海韩国人 补习中心	Shanghai Qinghai Korea Academy	水城南路37号万科 广场北楼705室	补习	韩国
35	上海新大一 韩国人补习中心	Shanghai Kosei Academy	荣华东道96号 C座3楼	补习	韩国
36	上海一麦日本人 补习中心	Shanghai Imai Nihon Jinhosyutyushin	延安西路2633号 A313	补习	日本
37	上海骏台日本人 补习中心	Shanghai Sundai School	延安西路2633号 美丽华商务中心 B308室	补习	日本
38	上海杨浦法国 学校(筹)		杨浦区	幼儿园-高中	法国
39	上海杨浦德国 学校(筹)		杨浦区	幼儿园-高中	德国

第三部分

上海市外籍人员子女学校(教学点)

各区分布表

1. 浦东新区

序号	学校(教学点)	英文名称	地址	学制
1	上海美国学校	Shanghai American School	三甲港凌白路1600号	幼儿园-高中
2	上海日本人学校	Shanghai Japanese School	锦康路277号	小学-高中
3	上海耀中国际学校	Yew Chung International School of Shanghai	花木路1817号	幼儿园-小学
4	上海耀中国际学校	Yew Chung International School of Shanghai	东绣路1433号	小学-高中
5	上海德国学校	German School Shanghai	巨峰路1100号	幼儿园-高中
6	上海法国学校	Shanghai French School	巨峰路1555号	幼儿园-初中
7	上海长宁国际学校	Shanghai Community International School	横桥路198号	初中-高中
8	上海长宁国际学校	Shanghai Community International School	秀沿路 800号	幼儿园-初中
9	上海协和国际学校	Concordia International School Shanghai	明月路999号	幼儿园-高中
10	上海英国学校	The British International School, Shanghai	沪南公路2729弄康桥半岛600号	幼儿园-高中
11	上海德威英国国际学校	Shanghai Dulwich International School	蓝桉路266号	小学-高中
12	上海德威英国国际学校	Shanghai Dulwich International School	蓝桉路425号	幼儿园
13	上海惠灵顿国际学校	Wellington College International Shanghai	耀龙路1500号	幼儿园-初中
14	上海哈罗外籍人员子女学校	Shanghai Harrow School for Children of Foreign Nationality	高西路588号	幼儿园-高中

15	奥伊斯嘉上海 日本语幼儿园	Oisca ShanghaiJapanese Kindergarten	临沂北路200号	幼儿园
16	上海美丘 第一幼儿园	Shanghai Utsukushigaoka Montessori Kindergarten	东绣路66弄东和公寓	幼儿园
17	上海中学国际部	Shanghai High School International Division	藿香路38号	小学
18	华东师大二附中 国际部	The International Division No.2 High School Of East China Normal University	晨晖路555号	初中-高中
19	上海市进才中学 国际部	Shanghai Jincai High School International Division	峨山路26号	小学-高中
20	上海市实验学校 国际部	Shanghai Experimental School International Division	南码头路1316弄1号	小学
21	上海市实验学校 国际部	Shanghai Experimental School International Division	东明路300号	初中
22	上海日本人教育 补习中心	Shanghai Educational Academy	锦绣路1849号1-2层	小学-高中
23	东进上海日本人 补习中心	Shanghai Toshin International After School	花木路902号	小学-高中
24	上海一麦日本人 补习中心	Shanghai Imai Nihon Jinhosyutyushin	锦延路168弄 202室	幼儿园-高中

2. 徐汇区

序号	学校（教学点）	英文名称	地址	学制
1	上海新加坡国际学校	Shanghai Singapore International School	华泾路1455号	幼儿园-高中
2	上海泰宁国际幼儿园	Tiny Tots International Pre-School and kindergarten	复兴西路43号	幼儿园
3	上海中学国际部	Shanghai High School International Division	百色路989号	小学-高中
4	上海市实验学校国际部	Shanghai Experimental School International Division	田林十三村1号	小学

3. 长宁区

序号	学校（教学点）	英文名称	地址	学制
1	上海耀中国际学校	Yew Chung International School of Shanghai	水城路11号	幼儿园-小学
2	上海耀中国际学校	Yew Chung International School of Shanghai	荣华西道18号	初中-高中
3	上海长宁国际学校	Shanghai Community International School	虹桥路1161/2212号	幼儿园-高中
4	上海虹桥国际学校	Rainbow Bridge International School	伊犁南路218号	幼儿园-初中
5	上海李文斯顿美国学校	Livingston American School Shanghai	甘溪路580号	幼儿园-高中
6	奥伊斯嘉上海日本语幼儿园	Oisca Shanghai Japanese Kindergarten	天山西路445弄16号	幼儿园
7	奥伊斯嘉上海日本语幼儿园	Oisca Shanghai Japanese Kindergarten	茅台路 715弄20号	幼儿园
8	上海宋庆龄幼儿园国际部	Soong Ching Ling Kindergarten	虹梅路3908号	幼儿园
9	上海日本人教育补习中心	Shanghai Educational Academy	荣华东道118弄维多利亚5层503室	小学-高中
10	上海飞翔日本人补习中心	Shanghai Hishou Japanese Continuation Study Center	荣华东道96号维多利亚商务楼504-505室	小学-高中
11	上海青海韩国人补习中心	Shanghai Qinghai Korea Academy	水城南路37号万科广场北楼705~707室	
12	上海新大一韩国人补习中心	Shanghai Kosei Academy	荣华东道96号C座3楼	初中-高中
13	上海一麦日本人补习中心	Shanghai Imai Nihon Jinhosyutyushin	延安西路2633号A313室	幼儿园-高中
14	上海骏台日本人补习中心	Shanghai Sundai School	延安西路2633号美丽华商务中心B308室	小学-初中

4. 虹口区

序号	学校（教学点）	英文名称	地址	学制
1	上海外国语大学附属外国语学校国际部	Shanghai Foreign Language School Affiliated To SISU, International Division	中山北一路295号	初中-高中

5. 杨浦区

序号	学校（教学点）	英文名称	地址	学制
1	复旦大学附属中学国际部	International Division, High School Affiliated to Fudan University	国权路325号、384号	小学-高中
2	上海杨浦法国学校（筹）		杨浦区	幼儿园-高中
3	上海杨浦德国学校（筹）		杨浦区	幼儿园-高中

6. 闵行区

序号	学校（教学点）	英文名称	地址	学制
1	上海美国学校	Shanghai American School	金丰路258号	幼儿园-高中
2	上海日本人学校	Shanghai Japanese School	虹梅路3185号	小学
3	上海新加坡国际学校	Shanghai Singapore International School	朱建路301号	幼儿园-高中
4	上海韩国学校	Shanghai Korean School	联友路355号	小学-高中
5	上海英国学校	The British International School, Shanghai	金光路111号	幼儿园-高中
6	上海不列颠英国学校	Britannica International School, Shanghai	古北路1988号	幼儿园-高中
7	上海德威英国国际学校	Shanghai Dulwich International School	曙光路1935号	幼儿园-高中
8	上海美丘第一幼儿园	Shanghai Utsukushigaoka Montessori Kindergarten	虹许路788号名都城22号	幼儿园
9	东进上海日本人幼儿园	Shanghai Toshin Japanese Kindergarten	虹梅路3081号	幼儿园
10	上海泰宁国际幼儿园	Tiny Tots International Pre-School and kindergarten	古美路50号	幼儿园
11	上海恩吉尔幼儿园	Shanghai Angel Kindergarten	虹中路375号	幼儿园
12	东进上海日本人 补习中心	Shanghai Toshin After School	虹桥路1829弄10	补习

7. 青浦区

序号	学校（教学点）	英文名称	地址	学制
1	上海德国学校	German School Shanghai	高光路350号	幼儿园-高中
2	上海法国学校	Shanghai French School	高光路350号	幼儿园-高中
3	上海西华国际学校	Western International School of Shanghai	联民路555号	幼儿园-高中
4	上海宋庆龄学校国际部	Shanghai Soong Ching Ling School International Division	业辉路2号	小学
5	上海宋庆龄幼儿园国际部	Soong Ching Ling Kindergarten	业辉路1号	幼儿园



第四部分 上海市外籍人员子女学校简介

本部分旨在为读者提供最简明扼要的关于上海市各所外籍人员子女学校的基本情况，文中列表中有包括各校官网地址，请对具体学校感兴趣的读者自行登录官网或联络校方获得详情。



1. 上海美国学校

教学点分布	闵行区、浦东新区		
在校生数(人)	3064	教师数(人)	480
招生范围	学前-高中		
学段	课程	学费(元/年)	
学前	美国	157000	
小学	美国	222000	
初中	美国	227000	
高中	美国 AP/APcapstone/IB	237000	
联系方式	www.saschina.org +86 (21) 6221 1445		





2. 上海日本人学校

教学点分布	闵行区、浦东新区	
在校生数(人)	2504	
教师数(人)	157	
招生范围	小学-高中	
学段	课程	学费(元)
小学	日本	2085每月; 入学金设施金共20000元(入学征收)
初中	日本	
高中	日本	9335元每月; 入学金设施金共27750元(入学征收)
联系方式	www.srx2.net.cn +86 (21) 6406 8027	





3. 上海耀中国际学校

教学点分布	长宁区、浦东新区	
在校生数(人)	2400	
教师数(人)	350	
招生范围	2-18岁	
学段	课程	学费(元/年)
学前	校本课程	127000-204000
小学	英国	238000-243000
初中	英国、IGCSE	269000-274000
高中	IGCSE、IB	274000-279000
联系方式	www.ycis-sh.com +86(21) 2226 7666	





4. 上海德国学校

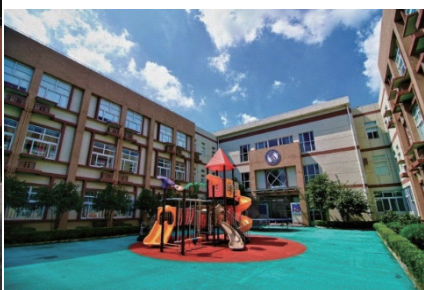
教学点分布	青浦区、浦东新区		
在校生数(人)	1300		
教师数(人)	150		
招生范围	1.5-18岁		
学段	课程	学费及其他(元/年)	
学前	德国	98200	定金: 75000/人定金; 校委会会费: 600 /户
小学	德国	141200	
初中	德国		
高中	德国		
联系方式	www.ds-shanghai.de +86(21)3976-0555 +86(21)6897 5508		



5. 上海法国学校

教学点分布	青浦区、浦东新区	
在校生数(人)	1600	
教师数(人)	200	
招生范围	3-18岁	
学段	课程	学费(元/年)
学前到初中	法国	81800-141950
高中	法国、IBDP	
联系方式	http://www.lyceeshanghai.com/ +86 (21) 3976 0555 +86 (21) 6897 6589	





6. 上海新加坡国际学校

教学点分布	闵行区、徐汇区	
在校生数(人)	1300	
教师数(人)	200	
招生范围	学前-12年级	
学段	课程	学费(元/年)
学前	新加坡	117500
小学	PYP	157000
初中	Pre IGCSE/IGCSE	181800-202000
高中	IBDP、IBCP	
联系方式	www.ssis.asia +86(21) 6221 9288 +86(21) 6496 5550	





7. 上海长宁国际学校

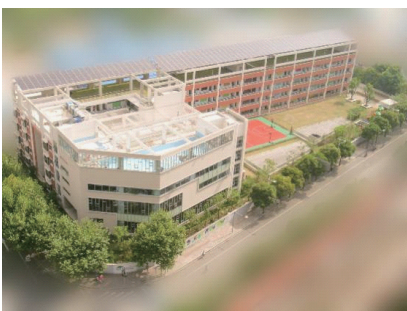
教学点分布	浦东新区、长宁区	
在校生数(人)	1700	
教师数(人)	168	
招生范围	学前-高中	
学段	课程	学费(元/年)
学前	美国	200000-220000
小学	美国	
初中	美国	225000-245000
高中	美国、IBDP	
联系方式	www.scis-his.org admission@scis-his.org	





8. 上海虹桥国际学校

教学点分布	长宁区	
在校生数(人)	431	
教师数(人)	95	
招生范围	1.5-14岁	
学段	课程	学费(元/年)
学前	校本课程	127260-153720
小学	IB PYP	186660
初中	IB MYP	
高中	校本课程	
联系方式	www.hqis.org	





9. 上海协和国际学校

教学点分布	浦东新区	
在校生数(人)	1250	
教师数(人)	130	
招生范围	3-18岁	
学段	课程	学费(元/年)
学前	美国	150000-202000
小学	美国	202000
初中	美国	212000
高中	美国	218000
联系方式	www.concordiashanghai.org +86 (21) 5899 0380	





10. 上海韩国学校

教学点分布	闵行区		
在校生数(人)	1400		
教师数(人)	130		
招生范围	小学-高中		
学段	课程	学费(元/年)	注册费
小学	韩国	22000	9000
初中	韩国	26000	12000
高中	韩国	30000	15000
联系方式	http://www.skoschool.com +86 (21) 6493 9500		





11. 上海英国学校

教学点分布	浦东新区、闵行区	
在校生数(人)	2510	
教师数(人)	230	
招生范围	1.5-18岁	
学段	课程	学费(元/年)
学前	EYFS	200000-280000
小学	IPC	
初中	IGCSE	
高中	IB	
联系方式	http://www.nordangliaeducation.com/ +86 (21) 5812 7455 +86 (21) 5226 3211	





12. 上海李文斯顿美国学校

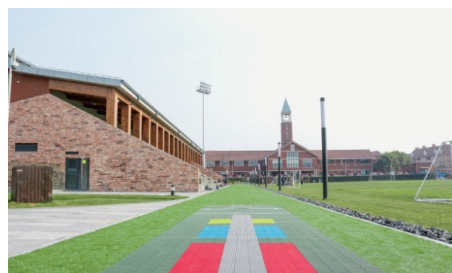
教学点分布	长宁区	
在校生数(人)	629	
教师数(人)	92	
招生范围	2-19岁	
学段	课程	学费(元/年)
学前	美式	62500-128000
小学	美式	156000
初中	美式	163800
高中	美式	169000
联系方式	www.laschina.org +86 (21) 6238 3511	





13. 上海德威英国国际学校

教学点分布	浦东新区、闵行区	
在校生数(人)	1500	
教师数(人)	226	
招生范围	2-18岁	
学段	课程	学费(元/年)
学前	英式	80000-197000
1-2年级	英式	225500
3-6年级	英式	228000
7-9年级	英式	249000
10-11年级	IGCSE	264000
12-13年级	IBDP、AP、CIE	269500
联系方式	http://www.dulwich-shanghai.cn/ +86 (21) 5899 9910	





14. 上海西华国际学校

教学点分布	青浦区	
在校生数(人)	780	
教师数(人)	130	
招生范围	2.5-19岁	
学段	课程	学费(元/年)
学前	校本课程	97000-223100
小学	PYP	
初中	MYP	
高中	DP、CP	
联系方式	www.wiss.cn +86 (21) 6976 6388	





15. 上海不列颠英国学校

教学点分布	闵行区	
在校生数（人）	150	
教师数（人）	60	
招生范围	2-18岁	
学段	课程	学费（元/年）
预备班及幼儿园	英式	143680
小学预备班	英式	170885
1-4年级	英式	203975
5-6年级	英式	209480
7-8年级	英式	218600
10-11年级	IGCSE	223000
12-13年级	A-level	226005
联系方式	www.hqis.org +86（21）6402 7889	



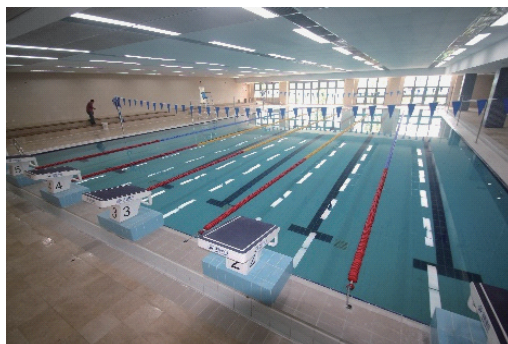
16. 上海惠灵顿国际学校

教学点分布	浦东新区	
在校生数（人）	600	
教师数（人）	126	
招生范围	2-18岁	
学段	课程	学费（元/年）
幼儿园预备班到学前预备班	英式	209500
1-2年级	英式	243500
3-4年级	英式	245400
5-6年级	英式	248200
7-9年级	英式	271700
10-11年级	IGCSE	288400
12-13年级	IBDP	297800
联系方式	http://www.wellingtoncollege.cn/shanghai/ +86（21）5185 3885	



17. 上海哈罗外籍人员子女学校

教学点分布	浦东新区	
在校生数(人)	132	
教师数(人)	27	
招生范围	2-18岁	
学段	课程	学费(元/年)
幼儿园	英式	199800-281300
1-5年级	英式	
6-8年级	IGCSE	
9-13年级	A-Levels	
联系方式	http://www.harrowshanghai.cn/ +86 (21) 6881 8282	





18. 奥伊斯嘉上海日本语幼儿园

教学点分布		长宁区、浦东新区
在校生数(人)		212
教师数(人)		30
招生范围		2-5岁
学段	课程	学费(元/月)
学前	日本	2000-5500
联系方式		http://www.oisca-youchien.net +86 (21) 6238 9335

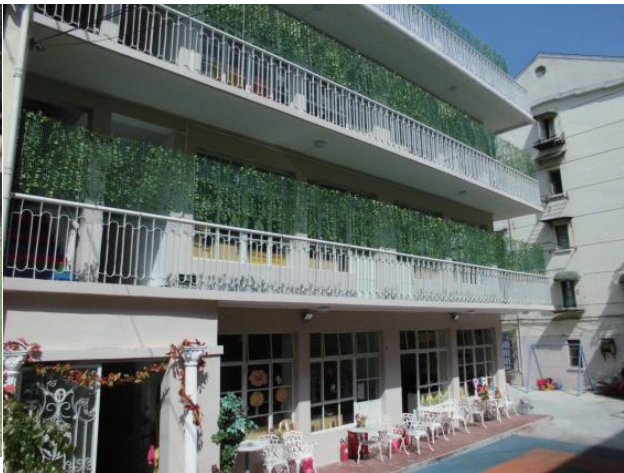




19. 上海美丘第一幼儿园

教学点分布	闵行区、浦东新区	
在校生数(人)	226	
教师数(人)	37	
学段	课程	学费(元/月)
学前	日本	7300
联系方式	www.montessori-sh-u.com +86 (21) 6405 6318	





20. 东进上海日本人幼儿园

教学点分布	长宁区	
在校生数(人)	40	
教师数(人)	12	
招生范围	2-6岁	
学段	课程	学费(元/月)
学前	日本	约5300
联系方式	+86(21)62270522	

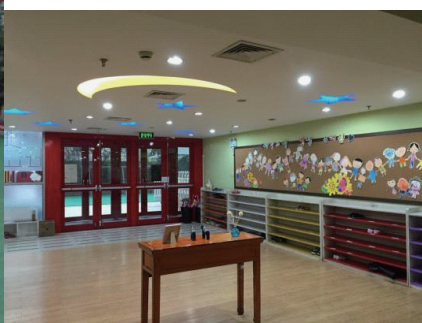




21. 上海泰宁国际幼儿园

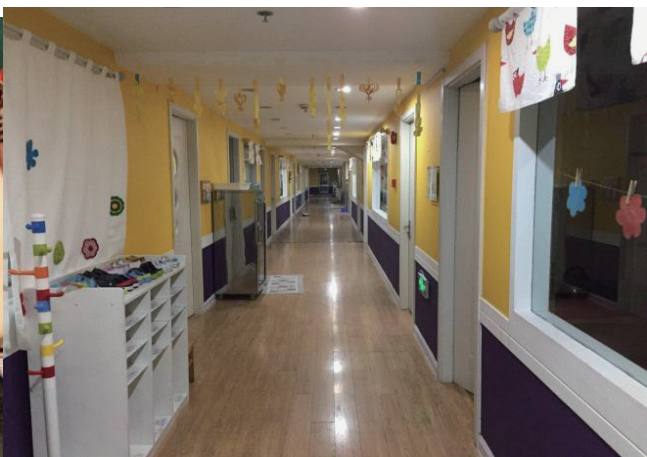
教学点分布	徐汇区、闵行区	
在校生数(人)	150	
教师数(人)	14	
招生范围	2-6岁	
学段	课程	学费(元/年)
学前	美国	全日制: 125800 半日制: 92800
联系方式	www.tinytots.com.cn +86(21) 6431 3788	





22. 上海恩吉尔幼儿园

教学点分布	闵行区	
在校生数(人)	120	
教师数(人)	23	
招生范围	4-7岁	
学段	课程	学费(元/月)
学前	韩国	4600-5100
联系方式	+86(21)64012393	





23. 上海宋庆龄幼儿园国际部

教学点分布	青浦区、长宁区	
在校生数(人)	486	
教师数(人)	53	
招生范围	2-6岁	
学段	课程	学费(元/年)
托班	英式	130000
小、中班		160000
大班		180000
联系方式	www.sclkids.com; +86(21)69756166*668	





24. 上海中学国际部

教学点分布	徐汇区、浦东新区	
在校生数(人)	2900	
教师数(人)	500	
招生范围	6-17岁	
学段	课程	学费(元/年)
小学	美国	100000
初中	美国	106000
高中	美国、IBDP、AP	110000
联系方式	www.shsid.org +86 (21) 6476 5516/ 6453 3318	





25. 华东师大二附中国际部

教学点分布	浦东新区	
在校生数（人）	300	
教师数（人）	50	
招生范围	6-12年级	
学段	课程	学费（元/年）
初中	校本课程	70000
高中	校本课程、AP课程	76000
联系方式	www.hsefz.cn +86 (21) 5080 4157	





26. 上海外国语大学附属外国语学校国际部

教学点分布	虹口区	
在校生数(人)	136	
教师数(人)	42	
招生范围	6-12年级	
学段	课程	学费(元/年)
初中	校本课程	76000
高中	IBDP	
联系方式	world.sfls.cn +86 (21) 6516 0844	





27. 上海市进才中学国际部

教学点分布	浦东新区	
在校生数(人)	430	
教师数(人)	70	
招生范围	1-12年级	
学段	课程	学费(元/年)
小学	IPC	68000
初中	IB MYP	76000
高中(英文)	IBDP	
高中(中文)	校本课程	56000
联系方式	www.jcid.cn +86 (21) 5033 1668 +86 (21) 5089 8887	





28. 复旦大学附属中学国际部

教学点分布	杨浦区	
在校生数(人)	300	
教师数(人)	49	
招生范围	中文部10-12年级 英文部1-12年级	
学段	课程	学费(元/年)
1-8年级	美国	76000
9-10年级	校本课程	
11-12年级	IBDP、AP	
联系方式	中文部: http://fdischina.fdfz.cn +86 (21)5552 0127 英文部: http://fdis.net.cn +86 (21)6511 1292	





29. 上海市实验学校国际部

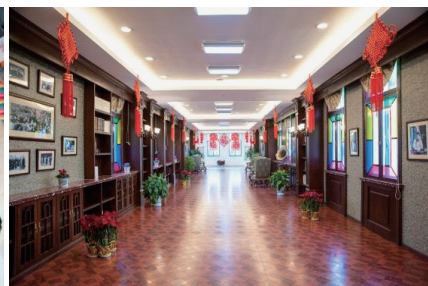
教学点分布	徐汇区、浦东新区	
在校生数(人)	574	
教师数(人)	121	
招生范围	7-16岁	
学段	课程	学费(元/年)
小学	校本课程	50000
初中	AP、A-level	56000
联系方式	www.ses.sh.edu.cn ; +86 (21) 6470 1913; +86 (21) 5086 6128	

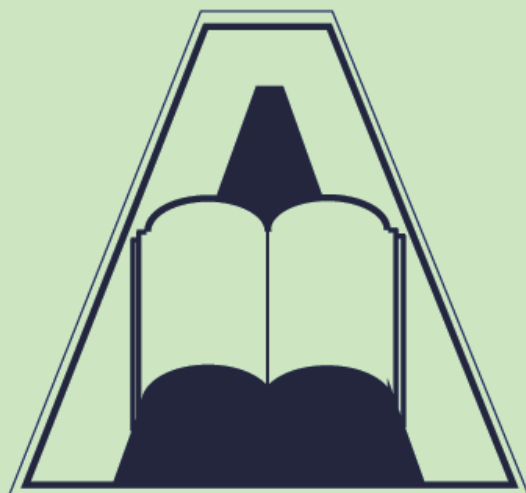




30. 上海宋庆龄学校国际部

教学点分布	青浦区	
在校生数(人)	900	
教师数(人)	18	
招生范围	1-8年级	
学段	课程	学费(元/年)
小学	美式	96000
初中	美式	120000
联系方式	www.sclschool.org; +86 (21) 6975 6670	





31. 上海日本人教育补习中心

教学点分布	长宁区、浦东新区
在校生数(人)	200
教师数(人)	8
招生范围	小学-高中
学段	课程
小学到高中	日本
联系方式	http://shanghai-academy.com +86 (21) 6209 8793 +86 (21) 5032 9311



32. 东进上海日本人补习中心

教学点分布	浦东新区	
在校生数(人)	44	
教师数(人)	8	
招生范围	小学1年级到高中	
学段	课程	学费(元/月)
小学	日本	1-3年级: 720 4-6年级: 1440-2160
初中	日本	2160-2880
高中	日本	
联系方式	+86 (21) 6227 0522; toshinshj@outlook.com	



33. 上海飞翔日本人补习中心

教学点分布	长宁区	
在校生数(人)	25	
教师数(人)	1	
招生范围	6-18岁	
学段	课程	学费(元/月)
小学到高中	日本	1000
联系方式	hishoukoji@yahoo.co.jp +86 (21) 6270 7162	





34. 上海青海韩国人补习中心

教学点分布	长宁区	
在校生数(人)	98	
教师数(人)	9	
招生范围	14-18	
学段	课程	学费(元/月)
初中	韩国	2400
高中	韩国	3200
联系方式	www.academian.co.kr; +86(21)62702730	





35. 上海新大一韩国人补习中心

教学点分布	长宁区	
在校生数(人)	55	
教师数(人)	8	
招生范围	小学-高中	
学段	课程	学费(元/月)
小学到高中	韩国	2000-3500
联系方式	+86(21)6209 9445	





36. 上海一麦日本人补习中心

教学点分布	长宁区、浦东新区
学段	小学到高中
课程	日本
联系方式	+86(21)5266 0119 +86(21)5045 1522

37. 上海骏台日本人补习中心

教学点分布	长宁区、浦东新区	
在校生数(人)	408	
招生范围	2-9年级	
学段	课程	学费(元)
小学	日本	1400-2400/学期
初中	日本	
联系方式	www.sundai-kaigai.jp +86(21)6209 8833	